



OPERAČNÍ PROGRAM
ŽIVOTNÍ PROSTŘEDÍ



EVROPSKÁ UNIE
Fond soudržnosti

Pro vodu,
vzduch a přírodu

Metodický návod pro splnění požadavku na zavedení energetického managementu v prioritní ose 5 OPŽP 2014 - 2020

Obsah

1. O metodice	4
2. Základní principy zavedení energetického managementu (EM).....	4
2. 1. Definice energetického managementu	4
3. Energetický management ve vztahu k ose 5 OPŽP 2014 – 2020	6
3. 1. Základní podmínky zavedení EM v rámci osy 5 OPŽP 2014 - 2020	7
3. 2. Obecně platná pravidla EM v rámci osy 5 OPŽP 2014 - 2020	7
3. 3. Doporučení	8
3. 4. Energetický management celé organizace nebo vybraného souboru budov.....	9
Podmínka 1.....	9
Podmínka 2.....	9
3. 5. Energetický management pouze na jedné dotované budově	10
Podmínka 1.....	10
Podmínka 2.....	10
4. Specifika podle typu žadatele	11
5. Úprava energetického managementu v energetickém posudku.....	12
6. Podmínky posouzení energetického managementu v rámci ZVA	13
6. 1. Seznam dokumentů předkládaných pro doložení zavedení EM	13
7. Příklad komplexního přístupu k energetickému managementu při plánování a kontrole dosahovaných úspor	14
7. 1. Příprava projektu.....	14
7. 2. Ověření výsledků projektu	14
7. 3. Dlouhodobý EM.....	15
8. Seznam použitých zkratk a vybraných pojmů EM.....	16
9. Použité zdroje a informace.....	19

1. O metodice

Tato metodika slouží jako návod na zajištění energetického managementu (dále také EM) podle Pravidel pro žadatele a příjemce podpory v Operačním programu Životní prostředí pro období 2014 – 2020 pro projekty podpořené v rámci prioritní osy 5, a to v obou jejích oblastech podpory:

- 5.1 Snížit energetickou náročnost veřejných budov a zvýšit využití obnovitelných zdrojů energie
- 5.2 Dosáhnout vysokého energetického standardu nových veřejných budov

Postup v souladu s touto metodikou povede ke splnění uvedené podmínky po dobu udržitelnosti projektu a současně pomůže dlouhodobě optimalizovat spotřebu energie v rámci spravovaného majetku a tím významně snižovat provozní výdaje.

2. Základní principy zavedení energetického managementu (EM)

V této kapitole jsou uvedeny obecné principy energetického managementu ve vztahu ke splnění požadavku na energetický management pro dotační akce realizované v rámci osy 5 OPŽP. Podrobnější informace a tipy k energetickému managementu jsou uvedeny v druhé části této metodiky.

Cílem zavedení energetického managementu je řízení spotřeby energie za účelem dlouhodobého snižování dopadů na životní prostředí, jehož významným vedlejším efektem je snižování provozních nákladů.

Samotné provedení investičních opatření pro snížení energetické náročnosti (zateplení, výměna oken, výměna zdroje tepla) ještě nezaručuje dlouhodobě udržitelné a nejvyšší možné (resp. požadované nebo optimální) snížení spotřeby energie.

Teprve ve spojení s opatřeními, jako je regulace otopné soustavy, přizpůsobení technologických zařízení provozu novému stavu budov a zavedení energetického managementu je možné tento optimální stav zajistit.

V praxi existují ověřené postupy a příklady (viz dále), z nichž vyplývá, že díky systematickému energetickému managementu dochází v dlouhodobém horizontu ke snižování energetické náročnosti, a to jak u budov stávajících, renovovaných, tak i u novostaveb. Pomocí energetického managementu dochází také ke snížení spotřeby energie pod úroveň deklarovanou v energetickém auditu (resp. energetickém posudku) a tím i k výraznému zlepšení efektivnosti (ekonomické návratnosti) daných opatření.

2. 1. Definice energetického managementu

Energetický management je soubor opatření a činností, jejichž cílem je efektivní řízení snižování spotřeby energie. Jedná se o uzavřený cyklický proces neustálého zlepšování energetického hospodářství.

Podle normy ČSN EN ISO 50001:2012 je energetický management založen na principu neustálého zlepšování formulovaného pomocí 4 základních činností (PDCA): Plánuj – Dělej – Kontroluj – Jednej (z anglického: Plan – Do – Check – Act):

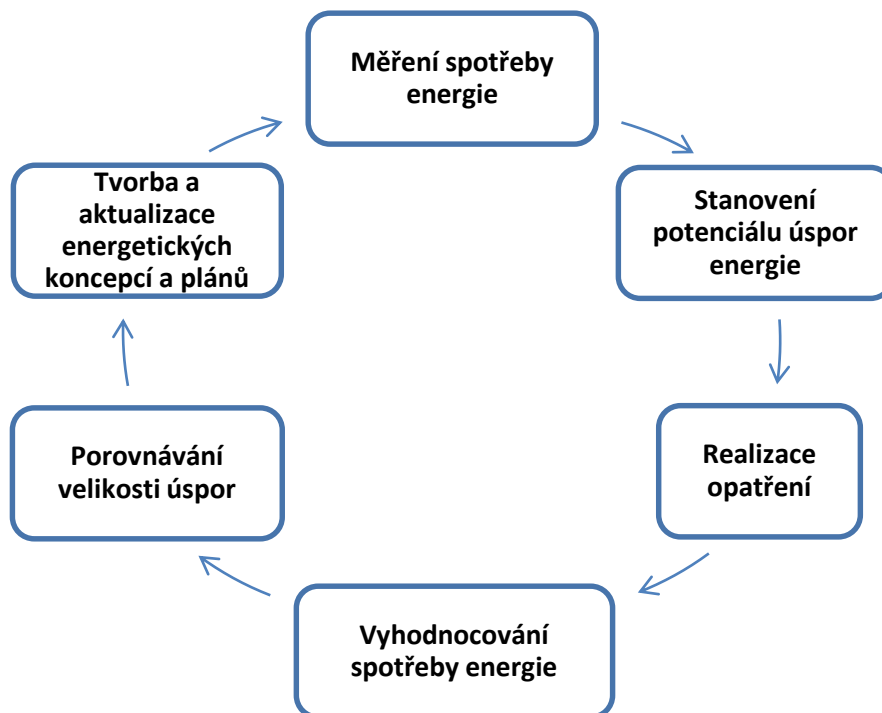
Plánuj Provádění přezkoumání spotřeby energie a stanovování výchozího stavu, ukazatelů energetické náročnosti, cílů, cílových hodnot a akčních plánů, nezbytných pro dosahování výsledků, které snižují energetickou náročnost v souladu s energetickou politikou organizace.

Dělej	Zavádění akčních plánů managementu hospodaření s energií. Plánování, příprava a realizace konkrétních opatření, investičních i neinvestičních akcí ve správné časové souslednosti, na základě objektivních ukazatelů a podle stanoveného harmonogramu (obvykle roční plány v návaznosti na zavedený postup přípravy ročních rozpočtů).
Kontroluj	Procesy monitorování a měření a klíčové charakteristiky činností, které determinují energetickou náročnost vzhledem k energetické politice, cílům a zprávám o výsledcích.
Jednej	Provádění opatření k neustálému snižování energetické náročnosti a zlepšování systému hospodaření s energií.

Na základě tohoto principu pro každou organizaci (potažmo budovu) nastavit individuálně energetický management s cílem postupného dosahování úspor energie, ale také ostatních provozních nákladů a případně také zlepšení organizace práce. Jedná se o uzavřený cyklický proces neustálého zlepšování energetického hospodářství, který se (bez ohledu na velikost organizace) skládá zejména z těchto činností:

1. Měření a zaznamenávání spotřeby energie
 - data o spotřebě energie (a vody) alespoň v měsíční podrobnosti
2. Stanovení potenciálu úspor energie
 - stanovení výchozího stavu (přezkum spotřeby)
3. Realizace opatření na základě plánu
4. Vyhodnocování spotřeby energie a účinnosti realizovaných opatření
5. Porovnávání velikosti úspor předpokládaných a skutečně dosažených
6. Tvorba a aktualizace energetických koncepcí, energetických (akčních) plánů

Následující schéma dokumentuje cykličnost procesu energetického managementu (jde o jedno z možných vyjádření).



3. Energetický management ve vztahu k ose 5 OPŽP 2014 – 2020

Principy energetického managementu jsou ve vztahu k projektům podpořeným v rámci osy 5 OPŽP zjednodušeně vyjádřeny pomocí 2 základních propojených součástí EM, jež jsou nevýlučné a obligatorní pro získání dotace (viz dále kapitola 3.1):

1. Technická součást EM

Existuje systém, který pracuje s energetickými daty v uzavřeném a kontrolovaném procesu a který zajišťuje:

- a. Nastavení hranic systému – přezkum spotřeby, definice výchozího stavu
- b. Monitoring spotřeby
- c. Vyhodnocování
- d. Plánování
- e. Kontrola, náprava a návrhy úpravy systému

2. Personální (procesní) součást EM

Existují definované odpovědnosti osob, resp. osoby v systému EM ve vztahu k předmětu dotace.

Ve vztahu k programům podpory v ose 5 OPŽP musí být naplněno pravidlo, že energetický management je plánovitou součástí již od přípravy projektu a spolupráce na projektové dokumentaci, viz. podmínka zavedení (nejpozději) v průběhu realizace projektu.

Také z tohoto důvodu je součástí této metodiky doporučení pro zpracovatele energetického posudku, jakým způsobem koncepci energetického managementu v posudku navrhnout.

Principiálně platí, že čím lépe je zpracována projektová dokumentace a čím lépe jsou dodrženy postupy při provádění opatření, tím snadněji a účinněji může být prováděn energetický management. V případě nevhodně navržených opatření, stavebních detailů a následně nevhodně provedených opatření a nedodržení postupů často nemůže být ani s pomocí kvalitního energetického managementu dosaženo očekávaných úspor energie.

S ohledem na zkušenost s prováděním energeticky efektivních opatření (podporovaných v rámci OPŽP) je vhodné, aby zavedený systém energetického managementu v přiměřené míře zahrnoval již také účast (odbornou, metodickou, personální) na vybraných procesech a činnostech, které mají vliv na budoucí spotřebu energie a to zejména:

1. Komplexní řešení návrhu rekonstrukce (architektonický návrh, technické detaily, řešení tepelných mostů a vazeb, způsob osazení oken apod.)
2. Regulace zdroje tepla a otopné soustavy
3. Zajištění větrání (obecně kvality vnitřního prostředí v souladu s platnou legislativou)
4. Dozor stavby – technický dozor investora (TDI)

3. 1. Základní podmínky zavedení EM v rámci osy 5 OPŽP 2014 - 2020

Energetický management je z hlediska splnění požadavku v OPŽP 2014 – 2020 považován za účinně zavedený v případě, jsou-li **současně splněny obě podmínky** níže, a to po celou dobu udržitelnosti projektu.

Podmínka 1 Prokazatelně **existuje a je pravidelně využíván systém** umožňující evidenci, kontrolu a řízení spotřeby energie.

Podmínka 2 Prokazatelně **existuje osoba odpovědná** za udržování a rozvíjení systému energetického managementu.

Tyto podmínky pro splnění energetického managementu jsou dále upřesněny pro 2 základní úrovně (šíře) jeho využití:

1. **Energetický management celé organizace nebo na vybraném souboru budov**
2. **Energetický management pouze pro jednu (dotovanou) budovu**

3. 2. Obecně platná pravidla EM v rámci osy 5 OPŽP 2014 - 2020

Obecně platná a závazná pravidla pro zavedení a prokázání energetického managementu pro jakoukoli z uvedených úrovní – celá organizace; soubor budov; jedna budova.

1. Energetický management prováděn minimálně po dobu udržitelnosti projektu.
2. Smluvní vztah s odpovědným pracovníkem (energetickým manažerem, energetikem) v rámci struktury organizace, či s externím energetickým manažerem trvá alespoň po dobu udržitelnosti dotovaného projektu.
3. Obě základní lze v případě externího zajištění EM splnit na základě jediného smluvního vztahu, z něhož jednoznačně vyplývá jak existence systému EM, tak jméno osoby (osob) zajišťující (ch) správu systému EM pro danou organizaci.
4. Data o spotřebě energie jsou monitorována, tj. sledována, zaznamenána a archivována pro následující vyhodnocování a reportování v minimálně měsíčním intervalu. Informace o odečtech spotřeby nese základní informaci pro případnou verifikaci dat – jakým způsobem a v jakém čase byla získána. V případě manuálních odečtů jméno odpovědné osoby, v případě dálkových odečtů identifikace poskytovatele dat (distributor, vlastní zařízení, apod.).
5. Poskytovatel dotace si může kdykoli po dobu udržitelnosti projektu vyžádat roční reporty z vedení energetického managementu nad rámec ZVA.
6. Prokázání zavedení a existence energetického managementu je součástí Závěrečného vyhodnocení akce (ZVA), respektive je součástí vyjádření energetického specialisty ke splnění úspory energie a úspory emisí CO₂.

3.3. Doporučení

1. Doporučeno je sledovat data o spotřebě všech druhů energie a vody tak, aby bylo možné provádět plnohodnotný management, tj. v minimálně měsíčním intervalu a údaje o spotřebě tepla v topné sezóně v týdenním intervalu. Podrobnější údaje mohou být výhodou, nicméně v konkrétním případě je vždy vhodné uvážit ekonomickou náročnost jejich získávání (denních, hodinových či ještě podrobnějších údajů).
2. Data o spotřebě energie je doporučeno sledovat, vyhodnocovat a reportovat 1 rok nebo alespoň jednu topnou sezónu před kolaudací podpořených stavebních úprav objektu.
3. Systém energetického managementu může být (s ohledem na splnění požadavků uvedených v kapitole 3) založen na:
 - a. tabulkových nástrojích (MS EXCEL, MS ACCESS apod.);
 - b. komerčních SW nástrojích (vč. freeware a shareware) určených přímo k výkonu energetického managementu nebo součástí řešení pro facility management apod.;
 - c. vlastních SW nástrojích aplikovaných v rámci organizace a umožňujících plnit požadované funkce EM.
4. Doporučeno je postupovat v souladu s ČSN EN ISO 50001, obzvláště v případech, kdy organizace již má udržovanou certifikaci systému ISO 9001 nebo ISO 14001.
5. Doporučeno je provádět energetický management pro všechna média (všechny druhy energie a vodu) v rámci budovy, resp. budov zapojených do systému EM, a to i v případě realizace dílčích opatření.
6. Provádění EM může být také výhodnější při zapojení více budov, než jen těch, které jsou předmětem podpory v rámci OPŽP. Nejedná se pouze o úsporu z rozsahu při zavedení a provozování EM, ale správně prováděný EM také obvykle uspoří provozní náklady, a to v závislosti na stavu energetického hospodářství a technického stavu budov v řádu jednotek až desítek procent roční spotřeby energie a vody.
7. V případě identifikovaného většího potenciálu úspor energie dosažitelného pomocí výměny nebo renovace součástí TZB je doporučeno postupovat v souladu s metodickým návodem na společnou realizaci opatření podpořených z OPŽP a opatření realizovaných metodou EPC. Tento postup by měl být i součástí doporučení energetického specialisty.

3. 4. Energetický management celé organizace nebo vybraného souboru budov

V rámci celé organizace nebo vybraného souboru budov organizace je možné prokázat zavedení a udržitelnost energetického managementu následujícími způsoby.

<p>Podmínka 1</p> <p>Existence systému umožňující evidenci, kontrolu a řízení spotřeby energie</p> <p>je dodržena při splnění alespoň jedné z uvedených 3 dílčích podmínek</p>	<ol style="list-style-type: none"> 1. Implementovaná ČSN EN ISO 50001 – Systém managementu hospodaření s energií, na celou organizaci alespoň do fáze vydaného prohlášení o shodě nebo předběžného auditu (autorizovanou osobou). 2. Uzavřená smlouva o poskytování energetických služeb se zárukou (EPC) za současného splnění obou níže uvedených podmínek: <ol style="list-style-type: none"> a. Veškeré budovy, resp. vybraný soubor budov organizace jsou součástí smlouvy o EPC, resp. se na ně vztahuje energetický management prováděný v rámci této smlouvy, b. smlouva¹ je účinná alespoň po dobu udržitelnosti projektu. 3. Zavedený informační systém pro energetický management na všechny budovy organizace resp. na vybraný soubor budov s přístupem všech pověřených správců budov a s doložením osoby určené pro práci s tímto systémem a zajišťující vyhodnocování dat a řízení spotřeby energie.
<p>Podmínka 2</p> <p>Existence osoby odpovědné za systém energetického managementu</p> <p>je dodržena při splnění jedné z uvedených 2 dílčích podmínek</p>	<ol style="list-style-type: none"> 1. Existence pozice energetického manažera, nebo pozice, která vykonává činnosti EM v rámci struktury dané organizace. Pracovní smlouva, případně jiný druh smlouvy, je uzavřena na dobu neurčitou nebo alespoň po dobu udržitelnosti projektu, s uvedením poměrné části úvazku určené na výkon energetického managementu (například 0,5 pracovního úvazku, resp. 20 hodin týdně apod.). 2. Smlouva s externím energetickým manažerem (osobou nebo firmou) na zajištění energetického managementu pro celou organizaci na dobu neurčitou nebo alespoň po dobu udržitelnosti projektu.

Upřesňující informace

V případě, že se jedná o zavedení EM pouze na části majetku žadatele, tj. na vybraném souboru budov, musí být budova, která je předmětem dotace, jeho součástí.

¹ Vzorová smlouva tohoto typu je uvedena na <http://www.mpo.cz/dokument105425.html>; po ukončení kontraktu EPC je možné uzavřít následnou smlouvu o energetickém managementu na budovách a zařízeních, která byla zařazena v rámci projektu EPC.

3. 5. Energetický management pouze na jedné dotované budově

V rámci majetku, resp. komplexu budov dané organizace je možné prokázat zavedení a udržitelnost energetického managementu následovně.

<p>Podmínka 1</p> <p>Existence systému umožňující evidenci, kontrolu a řízení spotřeby energie</p> <p>je dodržena při splnění alespoň jedné z uvedených 3 dílčích podmínek</p>	<ol style="list-style-type: none"> 1. Budova, která je předmětem dotace, je součástí souboru majetku, na němž je implementovaná norma ČSN EN ISO 50001 – Systém managementu hospodaření s energií, alespoň do fáze vydaného prohlášení o shodě nebo předběžného auditu (autorizovanou osobou). 2. Uzavřená smlouva o poskytování energetických služeb se zárukou (EPC) za současného splnění obou níže uvedených podmínek: <ol style="list-style-type: none"> a. Budova, která je předmětem dotace, je součástí smlouvy o EPC, resp. energetický management prováděný v rámci této smlouvy se na tuto budovu vztahuje, b. smlouva je účinná alespoň po dobu udržitelnosti projektu. 3. Zavedený informační systém pro energetický management pro budovu, která je předmětem dotace, s doložením osoby určené pro práci s tímto systémem a zajišťující vyhodnocování dat a řízení spotřeby.
<p>Podmínka 2</p> <p>Existence osoby odpovědné za systém energetického managementu</p> <p>je dodržena při splnění jedné z uvedených 3 dílčích podmínek</p>	<ol style="list-style-type: none"> 1. Existence pozice energetického manažera, nebo pozice, která vykonává činnosti EM má v rámci struktury dané organizace. Pracovní smlouva, případně jiný druh smlouvy, je uzavřena na dobu neurčitou nebo alespoň po dobu udržitelnosti projektu a je doložitelné, resp. dovoditelné, že budova, která je předmětem dotace, spadá do kompetence této pozice. 2. Existence pozice, která vykonává činnosti EM v rámci budovy, která je předmětem dotace. Nemusí být samostatná pozice energetického manažera, ale například pověřené osoby, která sleduje energetiku budovy jako součást své další agendy doložitelným způsobem – pracovní smlouvou (není nutné uvedení části pracovního úvazku), interním předpisem apod. 3. Smlouva s externím energetickým manažerem (osobou nebo firmou) na zajištění energetického managementu pro budovu, která je předmětem dotace na dobu neurčitou nebo alespoň po dobu udržitelnosti projektu. Totéž platí v případě, že je budova součástí externí správy EM v rámci celé organizace nebo souboru budov.

4. Specifika podle typu žadatele

V následující tabulce jsou uvedena případná specifika použití této metodiky podle typu žadatele.

	Typ žadatele	5.1	5.2	Specifika metodiky
1	kraje	X	X	Metodika je použitelná v plném rozsahu s tím, že EM může být zavedený v rámci celého majetku kraje, v rámci dílčího sektoru (školství, sociální péče) nebo v rámci jednotlivé příspěvkové organizace
2	obce	X	X	Metodika je použitelná v plném rozsahu pro města a obce všech velikostí. Nicméně rozsah a provádění EM jsou do značné míry ovlivněny velikostí, resp. personálními a ekonomickými možnostmi obce.
3	dobrovolné svazky obcí	X	X	Metodika je použitelná v plném rozsahu. Kromě individuálního zajištění EM mají svazky obcí předpoklady pro vytvoření ekonomicky výhodného společného systému EM pro více obcí.
4	organizační složky státu	X	X	V případě centrálního řešení EM na úrovni státních organizací mohou být požadavky této metodiky naplněny jednotně tímto centrálním systémem (napojeným např. na CRAB nebo centrální monitoring spotřeby energie budov v majetku státu).
5	státní organizace	X		
6	veřejné výzkumné instituce	X	X	Metodika je použitelná v plném rozsahu.
7	veřejnoprávní instituce	X	X	Metodika je použitelná v plném rozsahu.
8	městské části hl. města Prahy	X		Metodika je použitelná v plném rozsahu.
9	příspěvkové organizace	X	X	Metodika je použitelná v plném rozsahu. O způsobu zajištění a provádění EM může rozhodovat zřizovatel příspěvkové organizace.
10	vysoké školy, školy a školská zařízení	X	X	Metodika je použitelná v plném rozsahu.
11	nestátní neziskové organizace *	X		Metodika je použitelná s podobnými omezeními jako v případně malých obcí.

* obecně prospěšné společnosti, nadace, nadační fondy, ústavy, spolky, církve a náboženské společnosti a jejich svazky

Upřesňující informace

Energetický management, jakožto jeho personální zajištění může být prováděn třetí stranou, což mimo jiné znamená, že pro příspěvkovou organizaci, která je z pohledu programu OPŽP žadatelem o dotaci, tuto službu může například zajišťovat zřizovatel apod.

5. Úprava energetického managementu v energetickém posudku

Energetický specialista je povinen se při zpracování energetického posudku řídit platnou legislativou².

V rámci energetického posudku je pro účely podpory v ose 5 OPŽP v souladu s touto metodikou nezbytné, aby návrh na vedení energetického managementu byl vždy součástí doporučené varianty řešení.

Dále je v energetickém posudku vyžadováno:

1. Posouzení stávajícího způsobu zajištění energetického managementu, např.:
 - a. jak je prováděna kontrola provozu, měření spotřeby, regulace atp.
 - b. jak plánovitě jsou prováděna opatření, která mají vliv na spotřebu energie
 - c. jak jsou organizovány činnosti, definovány odpovědnosti, školení pracovníci atp.
 - d. jak je prováděno vyhodnocení spotřeby energie, kontrola, náprava nedostatků atp.
2. Návrh vhodné koncepce systému managementu hospodaření s energií, minimálně v podobě úpravy stávajícího nebo zavedení nového systému EM ve vztahu k předmětu energetického posudku; tato část posudku bude zpracována zejména s ohledem:
 - a. K době provádění EM, přičemž rozhodující je doba udržitelnosti projektu (min. 5 let od kolaudace)
 - b. Ke stávajícím interním předpisům a dokumentům žadatele (např. provozní řád budovy, plán oprav a údržby, revizí)
 - c. K zákonným povinnostem – dodržování legislativních povinností žadatele ve vztahu k předmětu dotace
 - d. K plánování a přípravě energeticky efektivních opatření, zejména jejich časové posloupnosti
 - e. Ke smluvním vztahům, které mají nebo mohou mít na provádění EM vliv (např. smlouvy o EPC, dodávce tepla apod.)
 - f. K dimenzi a regulaci zdroje tepla a otopné soustavy ve vztahu k předmětu dotace
 - g. K systému řízeného větrání s rekuperací.

Návrh EM v rámci energetického posudku může dále obsahovat konkrétní návrhy na:

1. řešení měření a vyhodnocování spotřeby energie (způsob práce s daty)
2. procesní zajištění EM (energetickou politiku, definování odpovědnosti apod.)
3. plánování v oblasti energeticky efektivních opatření
4. kontrolu – vyhodnocování, způsob provádění nápravných opatření apod.

² V době zpracování této metodiky nebyla vyhláška o energetickém auditu a energetickém posudku podle novely zákona o hospodaření energií k dispozici.

6. Podmínky posouzení energetického managementu v rámci ZVA

Prokázání plnění podmínky energetického managementu v rámci osy 5 OPŽP bude ze strany SFŽP vyžadováno v rámci ZVA.

V rámci ZVA je požadováno stanovisko (vyjádření) energetického specialisty. Toto stanovisko bude mimo jiné obsahovat:

1. Popis a posouzení stávajícího způsobu provádění EM

Stručný popis, jak je EM žadatelem prováděn a posouzení z pohledu energetického specialisty, zda je postup žadatele dostačující ve vztahu k předmětu dotace.

2. Verifikaci dat o spotřebě ze systému EM předložených žadatelem

Posouzení správnosti výstupů z prováděného EM ve vztahu k předmětu dotace, tj. zejména ověření správnosti nastavení výpočtové spotřeby a přepočtené reálné spotřeby energie.

3. Vyhodnocení způsobu provádění EM ve vazbě na požadavky OPŽP, resp. doporučení této metodiky (viz kapitola 3 této metodiky)

Například v rámci části energetického posudku „Vyhodnocení plnění parametrů“, v níž je požadováno vyhodnocení předem daných parametrů projektu.

Vzhledem ke standardně prováděným stanoviskům energetického specialisty se nejedná o zásadní změnu postupu proti dosavadnímu postupu, doplňuje se pouze posouzení, zda je systém zavedeného EM schopen toto vyhodnocování provádět průběžně.

6. 1. Seznam dokumentů předkládaných pro doložení zavedení EM

1. Zpráva o provádění energetického managementu minimálně za období předepsané pro hodnocení ZVA, která bude obsahovat alespoň:

- Popis způsobu provádění EM
- Tabelární nebo grafický přehled spotřeb alespoň za období po realizaci, ale lépe i za období před realizací,
 - v porovnání výpočtové a reálné (přepočtené) spotřeby
 - minimálně v měsíční periodě

2. Kopie dokumentu dokládajícího splnění podmínky 2 dle této metodiky (pracovní smlouvy, smlouvy o externí službě nebo jiného typu smluvního zajištění EM)

7. Příklad komplexního přístupu k energetickému managementu při plánování a kontrole dosahovaných úspor

Na konkrétním příkladu realizované komplexní renovace budovy mateřské školy je mimo jiné ukázáno, že budovy se zavedeným EM mají výhodnou výchozí pozici již při plánování a přípravě energeticky efektivních opatření, při zpracování energetických auditů, nebo posudků a projektové dokumentace.

7.1. Příprava projektu

Pro uvedenou mateřskou školu byl v roce 2013 zpracován energetický audit, který potvrdil, že budova nesplňuje požadované součinitele prostupu tepla většiny obvodových konstrukcí ani měrné ukazatele spotřeby na vytápění.

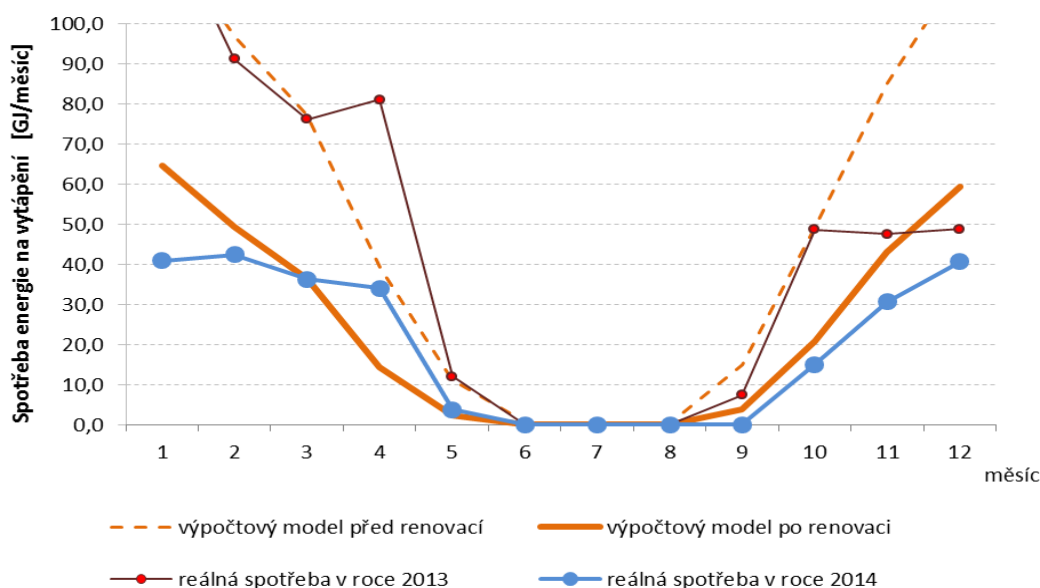
Na podzim téhož roku vlastník objektu (město) přistoupil k realizaci varianty energeticky úsporného projektu tak, jak byla navržena jako součást energetického auditu. Doporučená varianta mimo jiné zahrnovala:

- zavedení a dodržování zásad energetického managementu,
- komplexní zateplení obvodových konstrukcí včetně výměny výplní otvorů a meziokenních vložek
- následné vyregulování otopné soustavy.

Všechny parametry navržených opatření byly dimenzovány na splnění požadavků pro pasivní domy. Při investičních nákladech 3,8 mil. Kč byl předpoklad dosažení **52 % úspory energie** a úspory nákladů ve výši přibližně 160 tis. Kč ročně.

7.2. Ověření výsledků projektu

Na základě pravidelného monitoringu spotřeby energie pomocí specializovaného SW nástroje před i po realizaci opatření byla při vyhodnocení akce zjištěna reálná úspora tepla a emisí CO₂ celkem o 9,5 pct bodu vyšší, než byl předpoklad. Reálně tak bylo již v prvním roce po realizaci projektu dosaženo úspory energie více než 61 %.



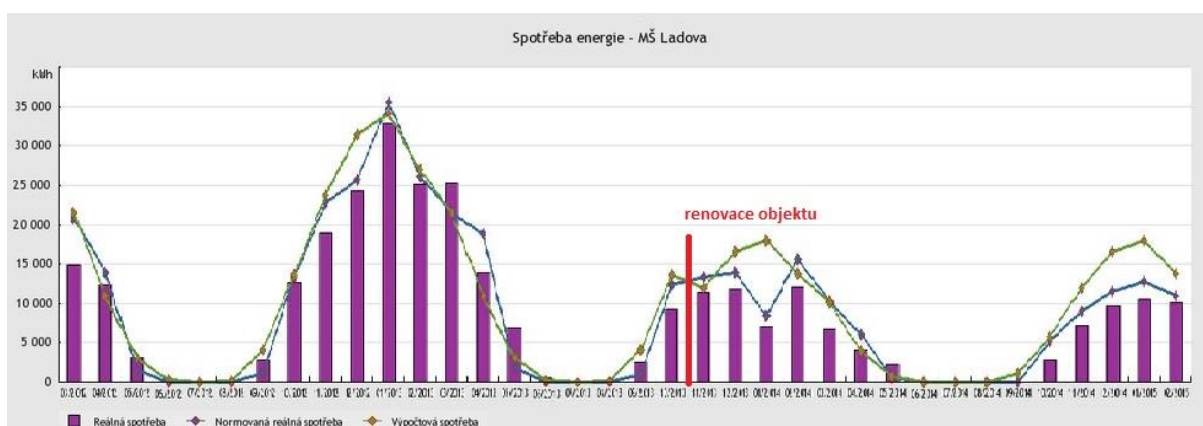
Graf 1: Porovnání výpočtové a reálné spotřeby. Poznámka: výpočtový model zohlednil kromě reálných spotřeb také chování uživatelů; jedná se o spotřeby při standardizovaném užívání budovy.

7.3. Dlouhodobý EM

Na uvedeném příkladu lze ukázat:

- význam dlouhodobého měření a vyhodnocování spotřeby energie (před i po realizaci opatření)
- důležitost kvalitního zpracování energetického auditu, včetně výpočtu výše předpokládaných úspor
- vhodně navržená opatření v rámci energeticky úsporného projektu a jejich následné kvalitní provedení

Díky kombinaci všech zmíněných faktorů mohlo být dosaženo podstatně vyšší úspory, než v obdobných projektech podpořených z OPŽP a to bez zásadního navýšení investičních prostředků v porovnání se „standardním“ řešením.



Graf 2: Porovnání průběhu výpočtové a reálné spotřeby před a po realizaci s vyznačením doby provedení. Sloupce představují odečty spotřeby tepla, zelená křivka představuje výpočtovou spotřebu a modrá reálnou přepočtenou spotřebu.

Tento komplexní přístup v praxi znamená značné zlepšení ekonomické stránky a snížení reálné návratnosti projektu a především přináší žadateli „dodatečný výnos“ v podobě dlouhodobě dosahované vyšší úspory energie.

Výše uvedené závěry je možné připravit a prezentovat pouze na základě energetického managementu, který je v budově prováděn.

8. Seznam použitých zkratk a vybraných pojmů EM

ČSN EN ISO 50001	Systemy managementu hospodaření s energií – Požadavky s návodem k použití (ISO 50001:2011); evropská norma; nahrazuje EN 16001:2009; norma ze skupiny norem pro systémy řízení
Dálkové odečty	Případně také vzdálené odečty, automatické vyčítání odběrných míst apod. Jedná se o získávání informací o spotřebě přímo z měřidel, resp. pomocí zařízení k měřidlům přidaných. Výhodou je získání podrobnějších dat (odečty obvykle v hodinové či 1/4hodinové periodě) např. pro hlídání mimořádných stavů, havárií nebo pro optimalizaci OM. Nevýhodou jsou vyšší náklady, jak pořizovací, tak provozní, pokud nejsou data získána z již zavedených dálkových odečtů. Vždy je tak vhodné rozvážit, nakolik jsou pro EM takto podrobná data potřebná.
Energetický audit	Dokument obsahující informace o stavu energetického hospodářství (celé organizace), návrh opatření vedoucích k energetické efektivnosti a to v několika variantách a posouzení plnění technických, ekologických a ekonomických parametrů včetně výsledků a vyhodnocení jednotlivých variant, zpracovaný podle platné legislativy.
Energetický management	Soustavná činnost vedoucí k neustálému zlepšování hospodaření s energií; viz ČSN EN ISO 50001
Energetický manažer	Osoba, jejíž hlavní náplní práce je výkon činností energetického managementu
Energetický posudek (EP)	Dokument obsahující informace o posouzení plnění předem stanovených technických, ekologických a ekonomických parametrů včetně výsledků a vyhodnocení zpracovaný podle platné legislativy.
Energetický dispečink	Energetický dispečink je zjednodušený název pro jakýkoli systém vzdáleného řízení spotřeby energie (vody). Jedná se o pokročilý energetický management založený na kombinaci HW a SW technologií, pomocí nichž lze nejen sledovat a vyhodnocovat spotřebu energie (vody), ale také (v souladu s nastaveným provozním řádem) tuto spotřebu vzdáleně řídit. Energetický dispečink bývá např. součástí dodávky služby EPC, ale může být zřízen samostatně na budovách nebo souborech budov s vysokou spotřebou energie (vody). Jeho nasazení by mělo být vždy optimalizováno s ohledem na cíle a využití jeho možností vzhledem k pořizovacím a provozním nákladům.
EnMS	Energy Management System – dle ISO 50001: systém managementu hospodaření s energií

EnPI	Energy Performance Indicators (dle ISO 50001), sada indikátorů energetické účinnosti (efektivnosti)																
EPC	Energy Performance Contracting – metoda realizace projektů s garantovanou úsporou energie, resp. poskytování energetických služeb se zaručeným výsledkem																
ERÚ	Energetický regulační úřad, www.eru.cz																
Facility management (FM)	V souladu s normou ČSN EN 15221-1 "Facility management - definice a termíny" představuje Facility management integraci činností v rámci organizace k zajištění a rozvoji sjednaných služeb, které podporují a zvyšují efektivnost její základní činnosti." V případě plnohodnotného FM je obvykle zajišťován i EM.																
FVE	Fotovoltaická elektrárna. V případě realizací kryjících zejména vlastní spotřebu (též podporovaných v rámci OPŽP 2014-2020) je z pohledu EM nutno v rámci celkové bilance rozlišovat spotřebu elektřiny dodanou ze sítě a množství elektřiny spotřebované z vlastní FVE.																
Indikátory energetické účinnosti	Jedná se o sadu indikátorů vybraných pro konkrétní účely vyhodnocování v rámci EM. Mezi nejčastěji používané indikátory patří například: <table border="0" style="margin-left: 40px;"> <tr> <td>celková spotřeba energie</td> <td>MWh/rok</td> </tr> <tr> <td>celková normovaná spotřeba energie / energie na vytápění</td> <td>MWh/rok</td> </tr> <tr> <td>měrná energetická náročnost</td> <td>kWh/(m².rok)</td> </tr> <tr> <td>celková úspora energie</td> <td>MWh/rok</td> </tr> <tr> <td>měrný ukazatel spotřeby tepla na vytápění</td> <td>kWh/(m².rok)</td> </tr> <tr> <td>měrný ukazatel spotřeby tepla na přípravu teplé vody</td> <td>kWh/(m².rok)</td> </tr> <tr> <td>měrná spotřeba vody</td> <td>m³/(m².rok)</td> </tr> <tr> <td>měrná investiční náročnost</td> <td>Kč/(MWh/rok)</td> </tr> </table>	celková spotřeba energie	MWh/rok	celková normovaná spotřeba energie / energie na vytápění	MWh/rok	měrná energetická náročnost	kWh/(m ² .rok)	celková úspora energie	MWh/rok	měrný ukazatel spotřeby tepla na vytápění	kWh/(m ² .rok)	měrný ukazatel spotřeby tepla na přípravu teplé vody	kWh/(m ² .rok)	měrná spotřeba vody	m ³ /(m ² .rok)	měrná investiční náročnost	Kč/(MWh/rok)
celková spotřeba energie	MWh/rok																
celková normovaná spotřeba energie / energie na vytápění	MWh/rok																
měrná energetická náročnost	kWh/(m ² .rok)																
celková úspora energie	MWh/rok																
měrný ukazatel spotřeby tepla na vytápění	kWh/(m ² .rok)																
měrný ukazatel spotřeby tepla na přípravu teplé vody	kWh/(m ² .rok)																
měrná spotřeba vody	m ³ /(m ² .rok)																
měrná investiční náročnost	Kč/(MWh/rok)																
Měřidlo stanovené	Z pohledu zákona se jedná se o hlavní, resp. fakturační měřidlo.																
Odběrné místo	Místo napojení na distribuční soustavu daného druhu energie (vody). Odběrné místo (OM) je osazeno stanoveným měřidlem. Evidence, správa a optimalizace odběrných míst (za účelem snížení paušálních plateb nebo sdruženého nákupu) se sama o sobě nepovažuje za zavedený energetický management, ale je jeho významnou součástí (pravidelnou činností).																
OZE	Obnovitelné zdroje energie																
OPŽP	Operační program Životní prostředí, www.opzp.cz																

PENB	Průkaz energetické náročnosti. Hodnoty v něm uvedené slouží především k porovnání teoretické energetické náročnosti budov (podobného charakteru, s podobným provozem). Z pohledu EM je možné z PENB čerpat informace a současně PENB zpracovávat dle požadavků legislativy (při každé podstatné změně stavby apod.).
PDCA	Plan-Do-Control-Act (plánuj – dělej – kontroluj – jednej)
Průběhové měření	Kompromisem mezi dálkovými odečty a ručními odečty je provedení průběhového měření spotřeby v určitém časovém úseku. Vhodné je obzvláště pro objekty s pravidelným a dlouhodobě neměnným provozem.
SEI	Státní energetická inspekce; www.cr-sei.cz
SFŽP	Státní fond životního prostředí; www.sfzp.cz
Smart metering	Forma inteligentního měření spotřeby energie (zejména elektřiny návazně na koncept Smart grids), v rámci něhož lze případně zpětně spotřebu ovlivňovat (ovládat spotřebiče, resp. vypínat). Upraveno směrnicí 2009/72/ES o společných pravidlech pro vnitřní trh s elektřinou a o zrušení směrnice 2003/54/ES. Zavedením „smart meterů“ není automaticky zajištěno provádění energetického managementu, tj. nejedná se o energetický dispečink.
TZB	Technické zařízení budov – někdy též označované anglickou zkratkou HVAC – systémy vytápění, větrání, klimatizace (chlazení). Patří sem také osvětlení.
ZVA	Závěrečné vyhodnocení akce

9. Použité zdroje a informace

- Zákon o hospodaření energií (zákon č.406/2000 Sb., ve znění pozdějších předpisů) a jeho prováděcí předpisy
- Norma ČSN EN ISO 50001, Systémy managementu hospodaření s energií, 2012
- Energetické manažerství města Plzeň;
<http://energetika.plzen.eu/energeticke-manazerstvi/energeticke-manazerstvi.aspx>
- Implementace normy ISO 50001 ve veřejné sféře; Publikace programu EFEKT MPO, 2013
- Energetický plán města Litoměřice, 2013
- Význam zavádění systému managementu hospodaření s energií podle ČSN EN ISO 50001 v českých městech; Miroslav Šafařík, Lucie Stuchlíková, Michaela Dudáčková, PORSENNA o.p.s.; sborník z konference Alternativní zdroje energie 2014, Společnost pro techniku prostředí
- Technical guidelines: “How to develop a Sustainable Energy Action Plan integrated with an Energy Management System based on ISO 50001:2011” by SOGESCA s.r.l.



Evropská Unie

Spolufinancováno z Prioritní osy 8 - Technická pomoc
financovaná z Fondu soudržnosti

Ministerstvo životního prostředí
Státní fond životního prostředí České republiky
www.opzp.cz
Zelená linka 800 260 500
dotazy@sfzp.cz